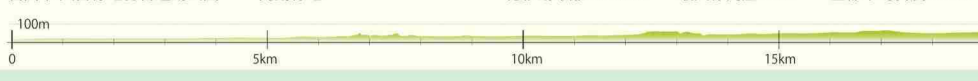


山周辺の自然豊かな道を疾走する



奈良和歌山ルート
 岩出市 大宮緑地総合運動公園 — 向副緑地
 総移動距離: 35.9km 最大標高差: 81m 全体平均斜度: 0.2%



丹生都比売神社
 【世界遺産】
 御祭神の丹生都比売大神は天照大御神の妹神である稚日女命と言われています。高野山参詣の表参道である町石道の中間にあるニツ鳥居は神社境内の入口で、まず丹生都比売神社に参詣した後高野山に登ることが慣習でした。
 ●和歌山県伊都郡かつらぎ町上天野 230
 ☎0736-26-0102



丹生官省符神社
 【世界遺産】
 弘法大師が高野山の入口として慈尊院を建立する時、その守り神として地元ゆかりのある丹生都比売・高野御子の二神を祀った神社です。
 ●和歌山県伊都郡九度山町慈尊院 835
 ☎0736-54-2754



慈尊院 【世界遺産】
 弘仁7年(816年)弘法大師が高野山開創に際し、高野山参詣の表玄関として伽藍を草創し、一山の庶務を司る政所、高野山への宿所、冬期の避寒修行の場所とされました。
 ●和歌山県伊都郡九度山町慈尊院 832
 ☎0736-54-2214

その他派生ルート
 紀の川市 井阪橋南 — 三谷橋南
 総移動距離: 35.8km 最大標高差: 531m 全体平均斜度: 0.1%



推奨高原ルート
 紀の川市 井ノ口交差点 — 国道370号・480号線 — かつらぎ町 笠田東交差点南
 総移動距離: 46.7km 最大標高差: 399m 全体平均斜度: 0%



世界遺産 吉野山の桜

吉野山は、大峰連山北端約8kmにわたる尾根で桜の名所として有名です。谷や尾根を埋める桜は3万本ともいわれ、4月上旬から下旬が見頃とされています。この桜は、役行者が金峯山寺を開くにあたり、桜の木に感得した蔵王権現を彫って本尊とし、御神木として保護され、相次ぐ寄進を受けたことを発端としています。
 下千本(吉野駅付近)から中千本(如意輪寺付近)、上千本(吉野水分神社付近)、奥千本(西行庵一帯)へと花期をずらして順に咲きのぼる様子は壮観です。



ピックアップ情報

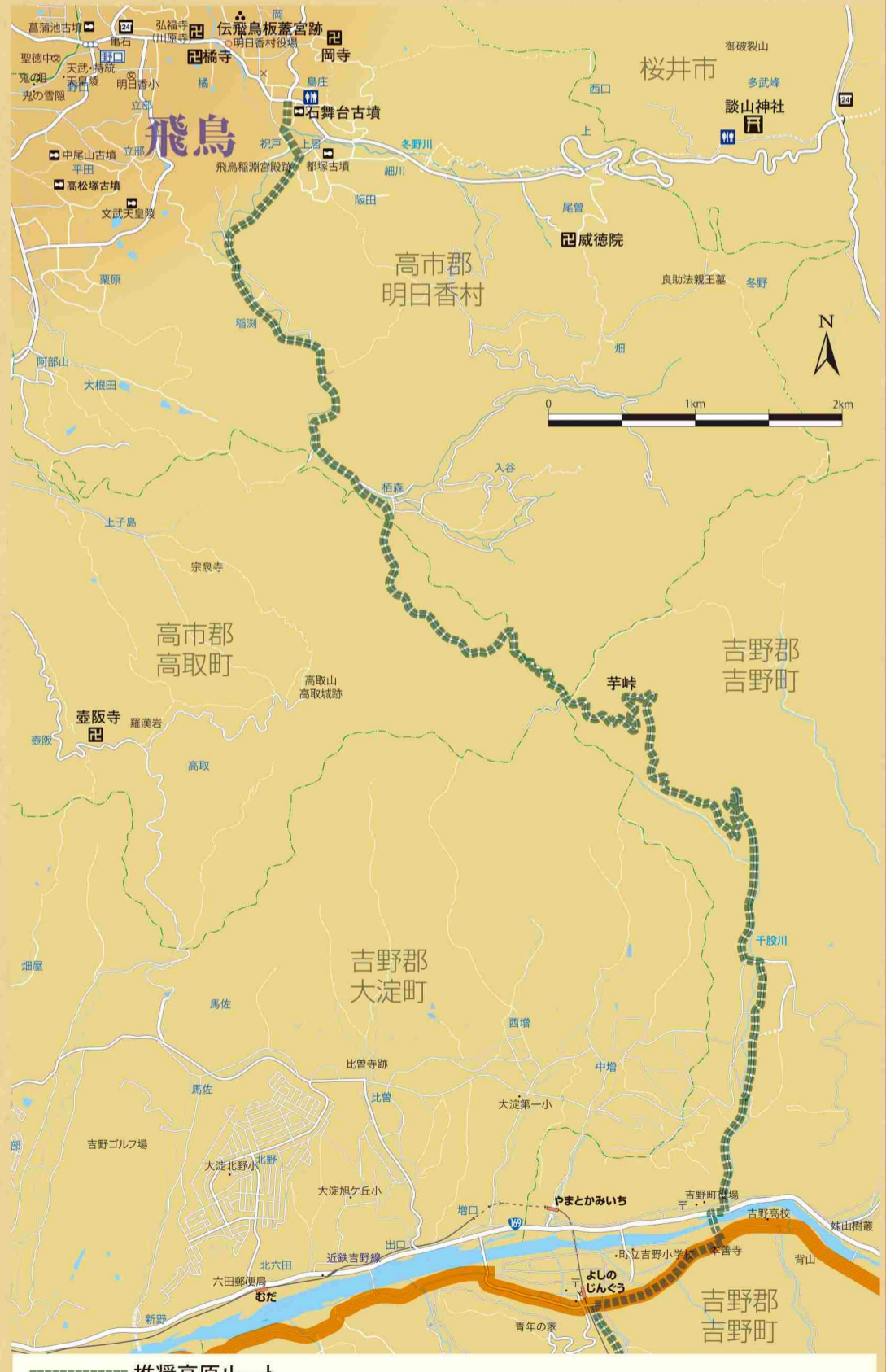
四季を感じる峠越えを楽しむ！ 飛鳥〜南朝吉野

飛鳥から吉野山に足をのびせば、桜、アジサイ、紅葉、雪景色など、四季折々の表情を楽しむことができます。また、この地は、宗教都市として修験者が集まる場所であり、南北朝時代には南朝の都が置かれた場所でもあります。



山岳グランfondoin吉野

吉野には、奈良県サイクリング協会が主催する国内のグランfondoinでも数少ない山岳ステージでの「山岳グランfondoin in 吉野」があり、国内屈指の難コースとしてサイクリストが集います。第11回大会のコースは、○ショートコース(約80km)、○ロングコース(約160km)、○スーパーロングコース(約200km)が用意されました。
 ※詳しくは、<http://www.nara-cycling.org/granfondoin/> にアクセス



推奨高原ルート
 奈良県高市郡明日香村祝戸〜吉野郡吉野町吉野山
 総移動距離: 16.1km 最大標高差: 345m 獲得標高(上り): 394m

